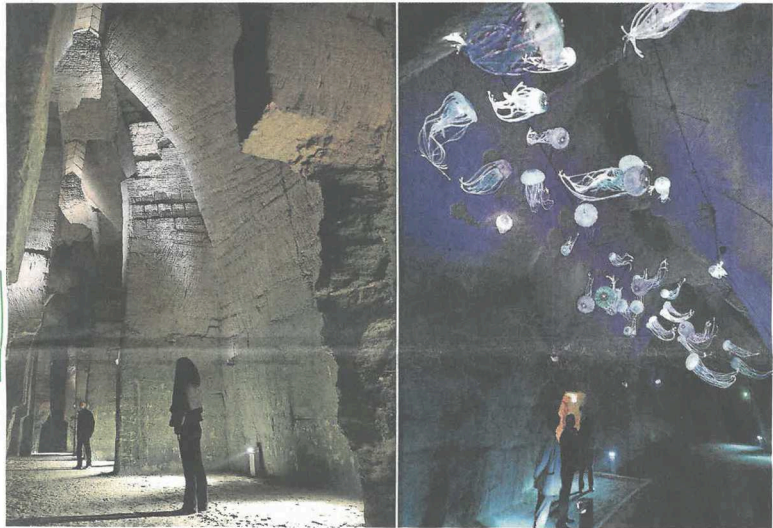


Patrick Sébastien ne sait plus où donner de la tête : à 60 ans, l'animateur de France 2 mène des projets sur tous les fronts

PAGE TÉLÉVISION



## Le nouveau joyau touristique de Doué



**DOUÉ-LA-FONTAINE.** La cité des roses sera-t-elle la première destination touristique de l'Anjou ? Avec son Bioparc et désormais ses caves cathédrales mises en scène, elle multiplie les atouts.

PAGE 2

## MAINE-ET-LOIRE

### Doué mise sur ses caves pour rayonner

En installant une scénographie dans ses caves cathédrales, la cité des roses entend créer un site touristique majeur en Anjou.

Doué est comme l'iceberg. La partie la plus impressionnante se trouve sous la ligne d'horizon, là où les anciens creusèrent la tendre roche coquillière. Ils y firent d'une pierre deux coups, extrayant d'abord le falun comme matériau de construction, créant ensuite dans les trous des habitations bon marché : les troglodytes. On dit volontiers que dans la cité des roses, chaque centimètre de sous-sol est irrémédiablement creusé.

**Les caves cathédrales sortent de leur léthargie**

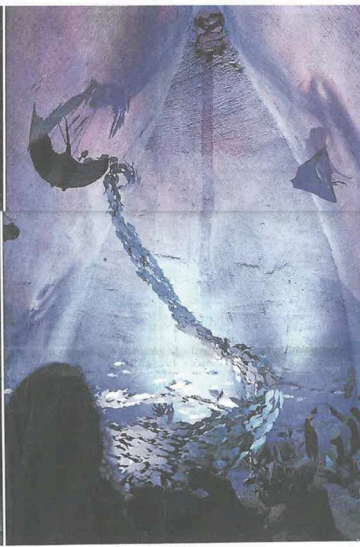
Parfois même, c'est vertigineux. Aux Perrières, pas si loin du centre-ville, la sueur coula beaucoup aux XVIIIe et XIXe siècles. Pendant des décennies, les carriers y creusèrent des puits immenses de quinze mètres de haut. En héritage, ils ont laissé galeries phénoménales qui n'usurpent pas leur nom en se baptisant caves cathédrales. De la surface, on ne voit rien. Quinze mètres plus bas, on pénètre dans un univers subjugant, une entité d'arches interminables que la lueur des projecteurs fait varier de l'ocre au brun clair. Il y a ici plus de 500 salles de toutes tailles, dont la moitié inexplorées. Les Perrières ont toujours été ouvertes à la visite. Mais curieusement, même en Anjou, on les connaît très peu. Voilà des années que la ville de Doué meurt d'envie de les valoriser, d'en faire un spectacle, un site touristique permanent capable de venir épauler le célèbre Bioparc. Il y a quelques années, le maire alors en fonction, Jean-Pierre Pothu, n'a pas hésité à saisir la main qui se présentait au titre des Pôles d'excellence rurale, pour concrétiser aux Perrières un projet de scénographie souterraine. Se saisissant de 600 000 € de financements européens, nationaux, régionaux et départementaux, la ville a finalement mis un bon million d'euros au pot pour concrétiser son rêve. Avec l'espoir d'y attirer 40 000 personnes chaque année.



L'effluve des caves cathédrales s'anime, notamment avec « Le bal des méduses » (à gauche) et « Le banc de poissons » (à droite).

En profondeur, loin des regards, tout cela a toujours semblé lointain. Une agence artistique angevine, Lucie Lom, s'est emparée des lieux pour y créer des scènes spectaculaires. Dans ces fosses occupées par l'océan il y a des millions d'années, les scénographes ont créé des tableaux sous-marins animés,

ont fiabilisé les parois les plus fragiles. Une agence artistique angevine, Lucie Lom, s'est emparée des lieux pour y créer des scènes spectaculaires. Dans ces fosses occupées par l'océan il y a des millions d'années, les scénographes ont créé des tableaux sous-marins animés,



visuels et sonores, peuplés d'algues, de poissons et de méduses. On s'y attarde dans la fraîcheur en toute « zénitude ». À Doué, le projet n'a pas que des amis. L'opposition municipale a toujours critiqué son coût et « une absence de débat ». Les puristes protestent

contre la décision de dénaturer un site historique pour en faire un objet d'attraction. Il n'est de toute façon plus question de reculer : l'endroit, qui sommeillait, sort de sa séculaire léthargie. Pour le reste, c'est le public qui jugera.

#### ► A savoir

##### Pièce de puzzle

La région douessine est riche de sites touristiques troglodytiques qui se visitent. Les Perrières ne sont ainsi que la pièce d'un puzzle souterrain qui rassemble aussi le Bioparc, la poterie de la Rose Bleue, Troglodytes et sarcophages, la Sablière de Doué, la cave sculptée de Denezé-sous-Doué, et enfin les maisons troglodytes de la Fosse de Forges.

##### Déjà habitées

Les Perrières n'étaient pas totalement désertes avant la création de cette scénographie. Le site abrite aussi un gîte en milieu troglodyte d'une atmosphère incomparable. Il rassemble une dizaine de chambres collectives, des salles et un amphithéâtre de 60 places.

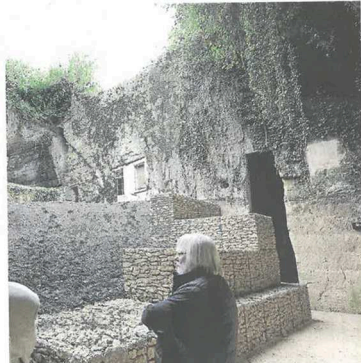
##### Moult acteurs

En dehors de l'architecte saumurois, Philippe Brunel, et des scénographes angevins de Lucie Lom, d'autres régionaux sont intervenus sur ce projet. L'angevin Patrice Gruppello a réalisé la musique, les Mancelais de AZ Décor ont participé à la conception artistique. Loïc Rémy s'est chargé des projections lumineuses et Raphaël Lerays de la réalisation du film.

##### Horaires et tarifs

Le Mystère des faluns sera ouvert tous les jours d'avril à septembre de 9 h 30 à 19 heures, ainsi qu'en octobre et novembre de 10 heures à 18 heures tous les jours sauf le lundi. Entrée 6,50 €, moins de 12 ans 4 €, tarif réduit 6 €. Renseignements au 02 41 59 71 29, www.les-perrieres.com

### « On s'aventurerait dans un milieu inconnu »



Une incursion se fait à l'air libre, dans la « Carte de verdure ». Cet endroit jusqu'ici inaccessible, autrefois surpris d'une petite habitation souterraine, a été entièrement restauré.

Dans la pénombre, les entreprises s'achèvent depuis des mois pour réaliser un chantier colossal de gros œuvre et de réseaux. Entre toutes les professions, il a fallu accorder les violons, respecter un agenda précis dans un milieu confiné, une mission dont s'est acquittée sans coupes Cécilia Madiot, la jeune chargée de mission, embauchée par la ville de Doué pour mener le projet à bien.

**En deux temps** Ce n'était pas facile. « On pénètre dans un milieu inconnu », raconte Philippe Brunel, l'architecte saumurois. « Rien ici ne ressemble à ce qu'on peut trouver en surface, y compris la constance des matériaux et des parois : le falun est une roche tendre qui offre une résistance moindre. Pour des questions de sécurité, il a fallu tout explorer, sonder, réaliser un diagnostic complet des fissures avec un cabinet de géologie, puis consolider quand il le fallait ». Le côté artistique de l'affaire a dû se faire en parfaite synchronisation. L'agence Lucie Lom a conçu en parallèle ses effets visuels et sonores, « en s'efforçant de ne pas dénaturer l'atmosphère du site », explique Philippe Leduc, l'un des cinq scénographes



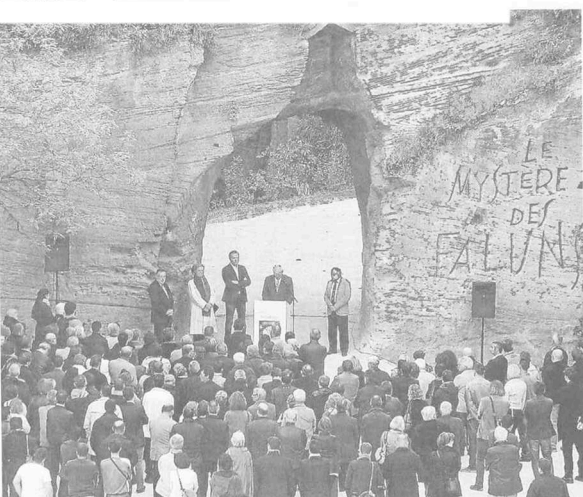
Doué-la-Fontaine, jeudi 24 avril. Jacques Gruillet, adjoint au tourisme de la ville de Doué, Philippe Leduc, de l'agence angevine Lucie Lom, Cécilia Madiot, chargée de mission, et Philippe Brunel, l'architecte saumurois.

de cette agence angevine. Ils sont parvenus à leurs fins, par une succession de tableaux animés et sonores qui suivent la projection d'un film de six minutes sur l'histoire de la Mer des Faluns. Il y a dix millions d'années, s'assèche peu à peu et

devenant le domaine des hommes. Le « Miroir d'eau » précède ainsi trois théâtres marins, « Les Algues », « Le Banc de poissons » et « Le Bal des méduses », avant le passage par la « Carte de verdure ». Pour voir le reste, il faudra attendre

l'ouverture de la deuxième partie du projet, au printemps 2015. L'ampleur des travaux imposait en effet de réaliser le Mystère des faluns en deux tranches, l'une pendant l'hiver passé, l'autre pendant l'hiver prochain.

## DOUÉ-LA-FONTAINE



### La cité des roses s'invite au Bal des méduses

Préfet et sous-préfet d'Anjou ont coupé hier le ruban tricolore aux Perrières. Ils accompagnaient Michel Patte et Jean-Pierre Pothu, le nouveau et l'ancien maire de Doué, dans l'inauguration du « Mystère des faluns ». Après des mois de travaux, la première partie de cette

scénographie souterraine ouvre en effet ses portes ce samedi au public. Les caves séculaires creusées autrefois par les carriers, et qui sont restées en l'état pendant des décennies, s'animent aujourd'hui avec des scènes remarquables évocant des temps très anciens : il y a dix

millions d'années, quand stagnait ici l'océan, régnaient les méduses énormes et les requins géants. Les scénographes ont brisé la pénombre pour redonner au site une vitalité aquatique fort poétique. (Lire aussi page 2)

SAMEDI 26 AVRIL 2014

J49002